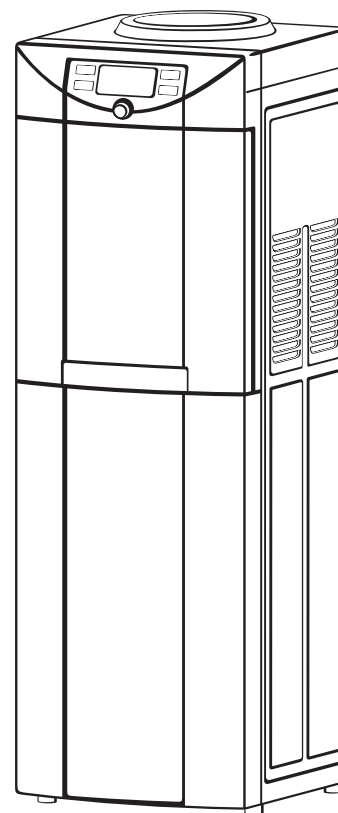


# РУКОВОДСТВО ПО ЭКСПЛУАТАЦИИ



КУЛЕР ДЛЯ ВОДЫ  
с компрессорным охлаждением,  
функциональным монитором  
и холодильным шкафчиком

**Модель: С3-LFPM**

Гарантия \_\_\_\_\_

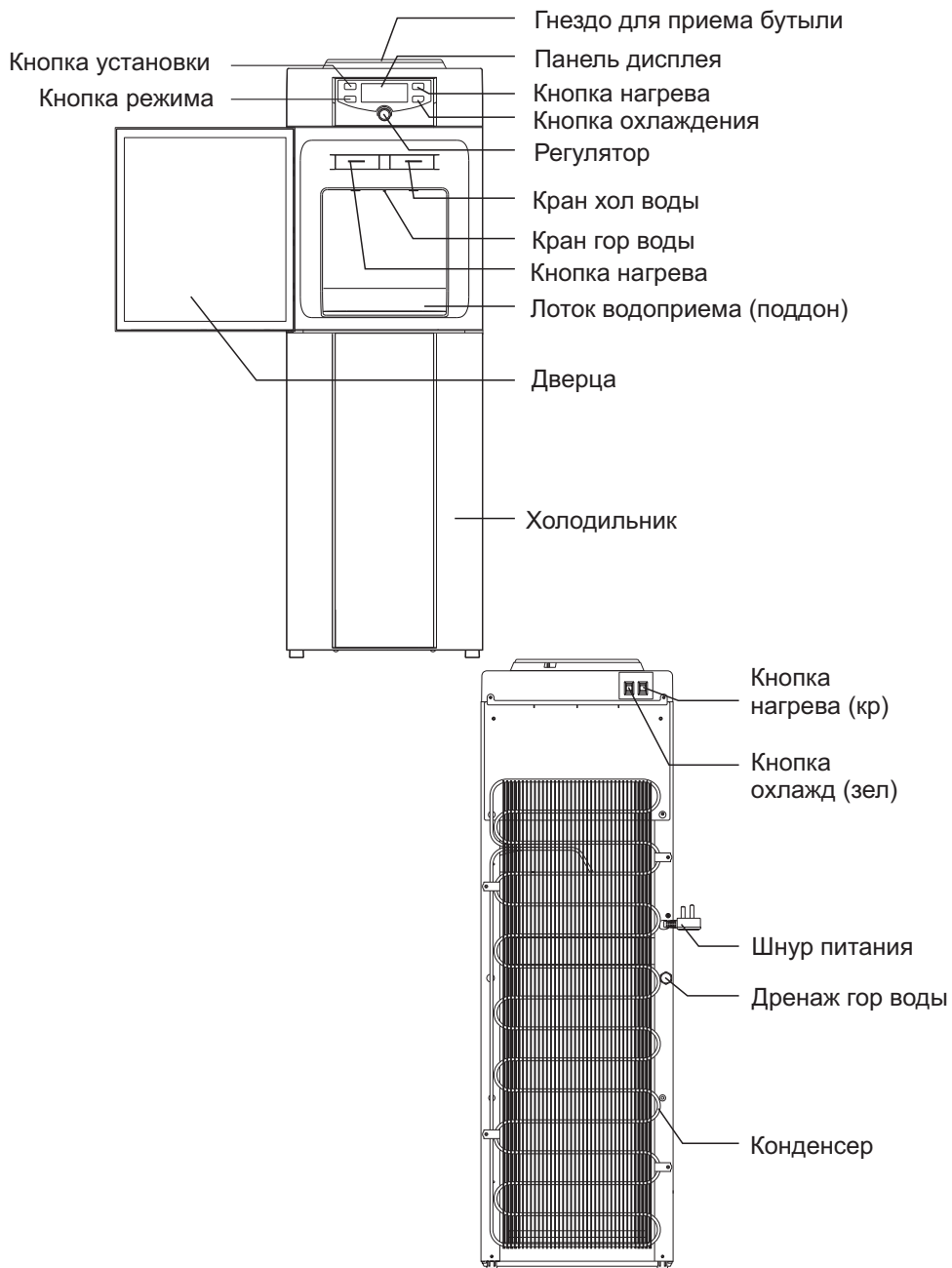
Дата покупки \_\_\_\_\_

Серийный номер \_\_\_\_\_

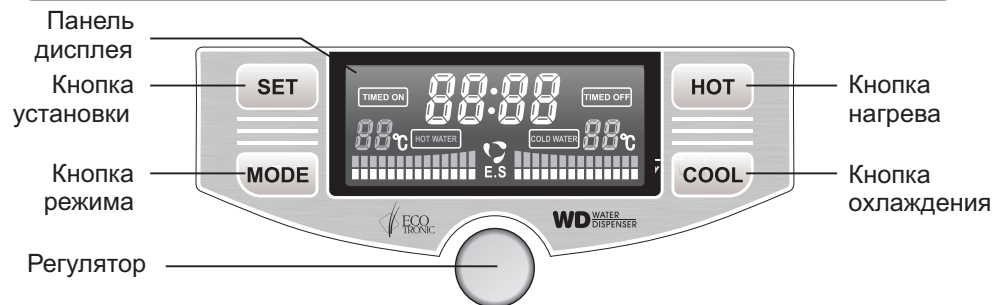
М.П.

**ВНИМАНИЕ! до включения аппарата в сеть установите  
бутылку с водой и убедитесь в наличии воды в кранах.  
БЕЗ ВОДЫ ВКЛЮЧАТЬ ЗАПРЕЩЕНО!**

## НАИМЕНОВАНИЕ ДЕТАЛЕЙ И УЗЛОВ



## ПАНЕЛЬ ДИСПЛЕЯ И КНОПКИ УПРАВЛЕНИЯ



### 1 Включение и панель дисплея

Индикация включения, все символы загораются на экране на 3-5 сек после чего происходит возврат к рабочему состоянию.



### 2 Кнопка нагрева

При включенном аппарате при нажатии кн HOT включается нагрев воды, который закончится при достижении установленной температуры и вновь начнется при понижении температуры на 5°C ниже установленной. При последующем нажатии кнопки в течение 1 сек или при достижении температуры 95°C нагрев будет остановлен.

### 3 Кнопка охлаждения

При включенном аппарате при нажатии кнопки COOL включается охлаждение, которое закончится при достижении 5°C. Повторное включение компрессора произойдет при повышении температуры до 8-10°C.

Температура холодной воды не изменяется!

### 4 Кнопка режима

При нажатии кн MODE происходит переключение со стандартного режима на энергосберегающий и обратно.

### 5 Регулятор

Вращаемый регулятор используют совместно с управляющими кнопками. При вращении по часовой стрелке происходит наращивание параметра, при вращении против часовой стрелки происходит уменьшение параметра.

## ПАНЕЛЬ ДИСПЛЕЯ И КНОПКИ УПРАВЛЕНИЯ

### ⑥ Кнопка установки параметров (SET)

Нажав эту кнопку и соответствующую кнопку управления, устанавливают системные параметры.

#### Установка часов:

Вращением регулятора по часовой стрелке увеличивают показания на 1 час, вращением в противоположном направлении уменьшают показания на 1 час. Таким же образом изменяют показания минут.

#### Установка температуры гор воды:

При мигании на дисплее индикатора гор воды вращением регулятора в обоих направлениях устанавливают требуемую температуру нагрева. **Температуру хол воды не задают, она фиксирована!**

### ⑥ Кнопка установки параметров (SET)

#### Установка режима:

Режим энергосбережения присутствует в памяти и может быть заменен стандартным вращением регулятора по часовой стрелке. При обратном вращении происходит возврат к режиму энергосбережения.

#### Установка часа и минуты включения таймера:

При мигающем индикаторе TIMED ON вращением регулятора в обоих направлениях изменяют показания часа и затем минуты.

#### Установка часа и минуты выключения таймера:

При мигающем индикаторе TIMED OFF вращением регулятора в обоих направлениях изменяют показания часа и затем минуты.

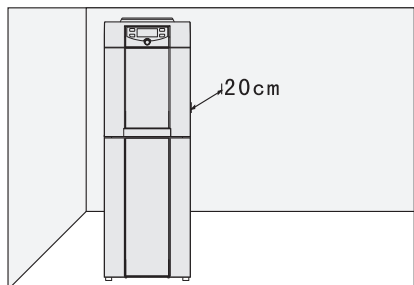
## ПАНЕЛЬ ДИСПЛЕЯ И КНОПКИ УПРАВЛЕНИЯ

### ⑦ Выбор рабочего режима аппарата

Стандартный режим (Standart) устанавливают нажатием кнопки нагрева HOT, режим энергосбережения (Energy Saving) нажатием кнопки COOL. В стандартном режиме пользователь управляет нагревом и охлаждением вручную. В режиме энергосбережения включение и выключение нагрева и охлаждения происходит автоматически по таймеру.

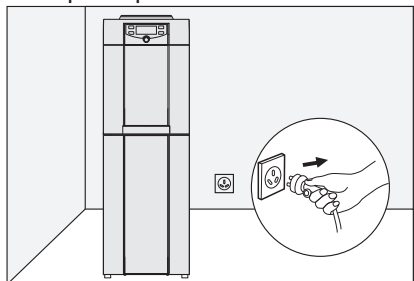
Внимание: характеристики товара, комплект поставки и внешний вид могут быть изменены производителем без предварительного уведомления.

## РЕКОМЕНДАЦИИ ПО УХОДУ ЗА АППАРАТОМ



**1.** Аппарат устанавливают на стабильной плоской поверхности в сухом, прохладном помещении, избегая попадания на него прямых солнечных лучей, не ближе 20 см от стены его задней стенки и на удалении от легко воспламеняющихся предметов. Аппарат не предназначен для использования вне помещений.

**2.** Модели с компрессором не следует наклонять более чем на 45° во избежание поломки компрессора.

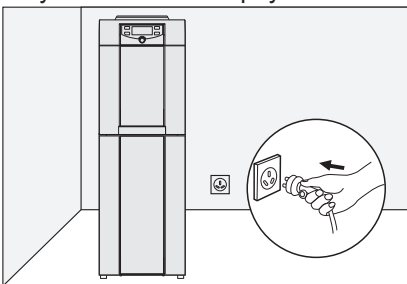


**3.** При решении о длительном неиспользовании Аппарата выньте вилку шнура питания из розетки. В случае понижения температуры до 0° и заедания электрических деталей следует выключить охлаждение на 4 часа.

**4.** Не следует включать и выключать Аппарат, используя штепсельный разъем, и удлинять шнур питания.

**5.** Во избежание повреждения не включайте нагрев пока вода не потечет из крана гор воды.

**6.** Следует пользоваться трехполюсным штепсельным разъемом и системой защиты от утечки тока на корпус.



**7.** Если Вы планируете не пользоваться нагревом или охлаждением воды длительное время, выключите соответствующие кнопки для энергосбережения.

**8.** Не пользуйтесь для чистки Аппарата органическими растворителями или бензином и избыточным количеством воды.

**9.** При использовании резервуаром для очищенной воды проверьте соединение между ним и водяным баком Аппарата на предмет утечки.

**10.** В моделях с компрессором следует повторно включать охлаждение после выключения, выждав не менее 3 минут.

**11.** Температура охлаждения задана при изготовлении Аппарата и не следует ее регулировать.

**12.** Шнур питания при повреждении должен заменять профессиональный электрик.

## ФУНКЦИОНАЛЬНЫЕ ОСОБЕННОСТИ АППАРАТА

1. Аппарат может быть использован с 12 или 15 литровыми бутылками или с подключением к резервуару для приема очищенной воды.

2. Емкость холодильника составляет 30 литров и он может хранить до 4 кг продуктов.

3. Аппарат оснащен двухступенчатой системой защиты от перегрева.

4. Для сохранения тепла использована высокоэффективная теплоизоляция.

5. Водяной бак из высококачественной стали мало подвержен солевым отложениям и имеет длительный срок службы.

6. Интегрированный внешний дизайн из нескольких отдельных зон отвечает требованиям длительной сохранности и приятного внешнего вида.

## ПОЛЬЗОВАНИЕ АППАРАТОМ

1. Снять наклейку с крышки бутылки.

2. Поставить бутылку вертикально в приемное гнездо. Открыть краны гор и хол воды и дождаться истечения из них воды.

3. Вставить вилку в розетку и включить Аппарат.

4. С началом работы засветится экран дисплея.

5. При опустошении бутылки, замените ее свежей, снимая и ставя бутылки в вертикальном направлении.

## ЗАЩИТА АППАРАТА ОТ ПОВРЕЖДЕНИЙ

1. В случае опасности нагрева без воды индикатор температуры гор воды будет показывать E1, одновременно будет звучать звуковой сигнал, который повторится 10 раз, после чего все функции Аппарата будут выключены.

2. В случае перегрева воды на дисплее индикатор температуры гор воды будет показывать E2, одновременно будет звучать звуковой сигнал, который повторится 10 раз, после чего все функции Аппарата будут выключены.

3. В случае выхода из строя датчика температуры на дисплее появится символ E3, одновременно 10 раз будет звучать звуковой сигнал.

4. В случае обнаружения системой самоконтроля Аппарата неисправности раздастся повторенный 10 раз звуковой сигнал, и Аппарат будет выключен. После этого самоконтроль будет производиться каждые 10 минут. После устранения неисправности Аппарат вернется к нормальной работе.

## КОНТРОЛЬ НЕКОТОРЫХ НЕИСПРАВНОСТЕЙ

Аппарат может иметь некоторые неисправности, которые не приводят к серьезным последствиям или могут быть легко устранены:

1. При нагреве может быть слышен легкий шум.
2. При нагреве без воды в баке защитное устройство может выйти из строя, в этом случае его должен заменить или восстановить профессионал.
3. При включении и выключении компрессора может быть слышен повышенный дребезжащий звук.
4. Скорость охлаждения воды при высокой окружающей температуре может быть замедлена.

№	Неисправность	Причина	Способ устранения
1	Вода не имеет установленной температуры	1 Слишком большое потребление воды 2 Отсутствует питание	1 Выждать некоторое время 2 Вставить вилку и включить Аппарат
2	Вода не течет из крана	1 Нет воды в баке 2 Отверстие заблокировано бумагой от наклейки на бутылки	1 Поставить свежую бутылку 2 Удалить остатки бумаги и установить бутылку
3	Утечка воды из приемного гнезда	1 Бутылка повреждена	1 Заменить бутылку
4	Сильный шум	1 Аппарат не ровно установлен	1 Установить на твердую, стабильную поверхность
	Вода не течет из крана хол воды	1 Замерзание воды	1 Выключить охлаждение на 4 часа

**Не открывайте и не обслуживайте Аппарат самостоятельно!**

## ЧИСТКА И ОБСЛУЖИВАНИЕ АППАРАТА

**Перед выполнением операций выключите питание !**

1. Промывка и слив гор и хол воды:  
Поставить бутылку вертикально, открыть кран и дать стечь 1 л воды, затем снять бутылку. Дать воде стечь через отверстие на дне или задней стороне Аппарата. Закрыть дренажное отверстие и включить Аппарат.

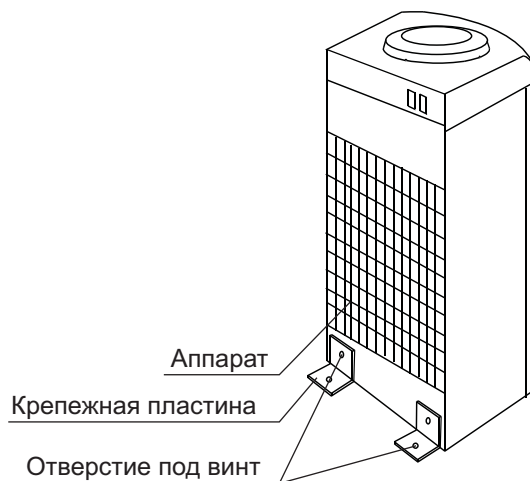
**ВНИМАНИЕ: температура гор воды высока, остерегайтесь ожога !**

2. Для ежедневной чистки используйте нейтральные растворители и избегайте трения при чистке и попадания воды внутрь Аппарата.

## ОСНОВНЫЕ ПАРАМЕТРЫ

Модель	C3-LFPM
Напряжение/частота	220В пер тока/50Гц
Потребляемая мощность	510Вт
Мощность на нагрев/охлаждение	420Вт/90Вт
Производительность нагрева	свыше 90°C, 5л/час
Производительность охлаждения	ниже 10°C, 1,2л/час
Температура в холодильнике	5-15°C
Потребляемая энергия	менее 1,36кВт/час за сутки
Хладагент	R134a/40г
Климатический класс	ST
Масса с упак/без упак	21,3кг/23,2кг
Размеры	340x365x1033мм

## ФИКСИРОВАНИЕ УСТАНОВЛЕННОГО АППАРАТА



При желании зафиксировать Аппарат:

1. Выкрутите винт из одного из отверстий на задней стороне Аппарата.
2. Установите, используя этот винт, крепежную пластину.
3. Приверните пластину к полу или поверхности, на которую установлен Аппарат.

